

Система учета вагонов

Руководство оператора



Киев 2018 год

Запуск программы

После включения компьютера, на рабочем столе выберите ярлык – “Взвешивание вагонов”. Двойным кликом мыши запустите программу (Рисунок 1).



Рисунок 1

На экране появится окно ввода логина и пароля (Рисунок 2).

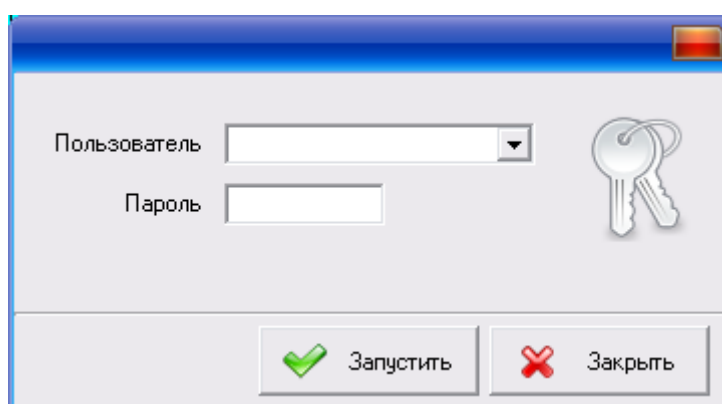


Рисунок 2

В выпадающем списке, выберите пользователя. Введите пароль, нажмите кнопку – “Запустить”.

Если пароль введен неправильно, на экран будет выведено предупреждающее сообщение – “Проверьте правильность ввода пароля” (Рисунок 4). Нажмите кнопку – “ОК”, после закрытия окна, проверьте включенный шрифт (русские, украинские или английские буквы), повторите ввод пароля. Если после ввода пароля программа снова вывела предупреждающее сообщение, обратитесь за помощью к администратору.

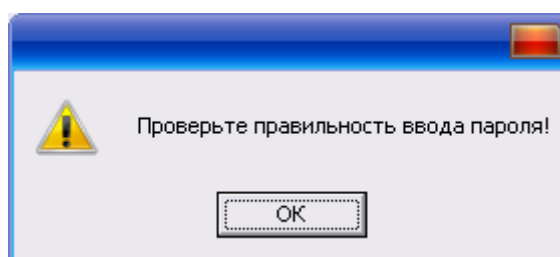


Рисунок 4

Примечание: каждый пользователь должен работать под собственным Логинем и Паролем. Фамилии пользователей автоматически подставляется к обработанным записям. Например, в колонке “Весовщик”, можно увидеть, кто редактировал запись.

Рабочее окно программы

После ввода пароля, на экране появится рабочее окно программы (Рисунок 5).

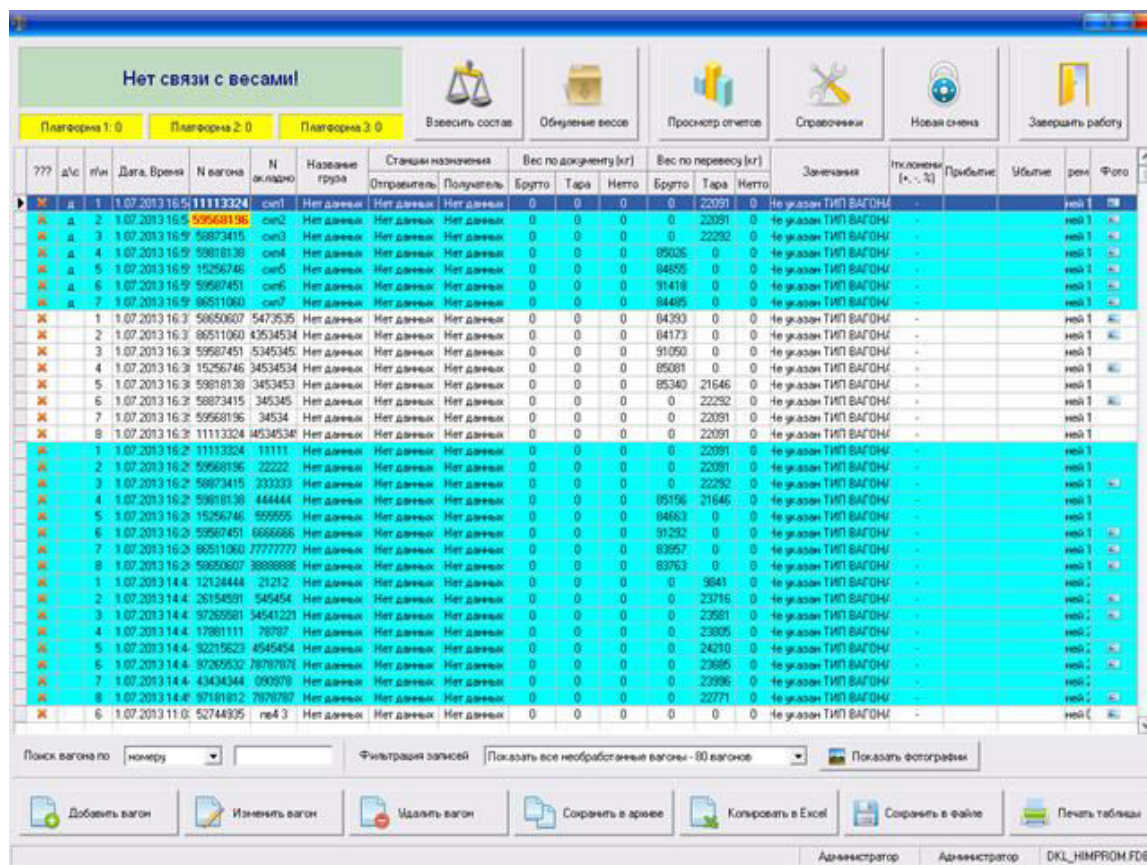


Рисунок 5

Рабочее окно программы, можно условно разделить на три части, верхнюю, среднюю и нижнюю. В верхней части показаны – данные с весовых платформ и кнопки управления режимами работы. В средней части показана таблица с необработанными вагонами. В нижней части окна, расположены поля фильтрации и поиска записей, кнопки редактирования записей, печать и экспорт данных.

Индикация веса

В верхней, левой части рабочего окна выводятся данные с весов. Общий вес показан в верхней части. Вес на каждой платформе показан в нижней части. Если нет связи с весами, будет выведено предупреждающее сообщение (Рисунок 6).

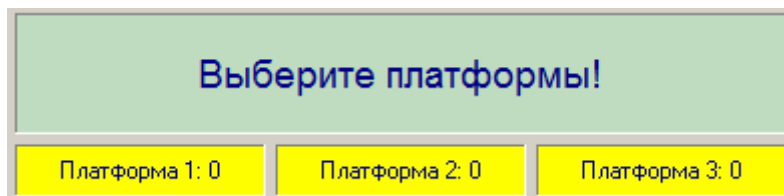


Рисунок 6

Клик мышью по весовой платформе, позволяет включить или выключить индикацию веса. Например, на следующем рисунке включены только 1 и 3 платформы. Вес на 2 платформе не будет учитываться (Рисунок 7).

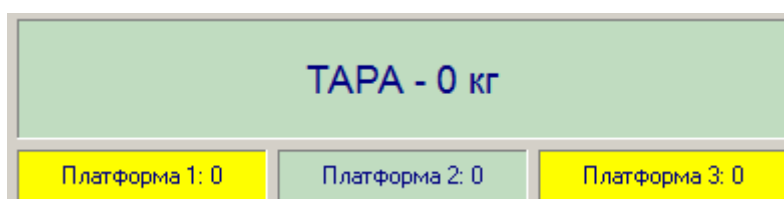


Рисунок 7

Включенные платформы подсвечены желтым цветом. Выключенные платформы показаны серым цветом. Например, если вагон стоит на 1 и 3 платформе, для взвешивания необходимо включить соответствующие платформы в программе. При взвешивании вагонов в статике, будет суммироваться вес включенных платформ.

Программа автоматически определяет ТАРУ или БРУТТО вагона. Если вес вагона меньше 27 тонн, информация о весе будет записана в поле – ТАРА. Если вес вагона больше 27 тонн, информация будет записана в поле – БРУТТО.

Если программа выводит сообщение – Нет связи с весами! Обратитесь за помощью к обслуживающему персоналу (Рисунок 8).

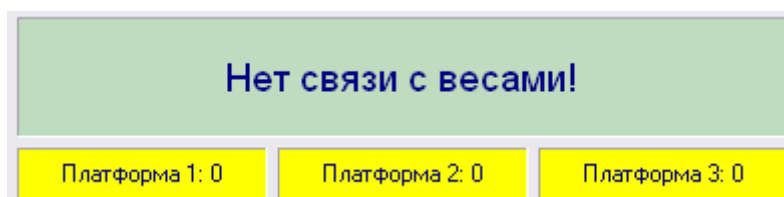


Рисунок 8

Таблица вагонов

В центральной части рабочего окна программы показана таблица с необработанными вагонами (Рисунок 9).

???	д/с	п/н	Дата, Время	N вагона	N накладной	Название груза	Станции назначения		Вес по документу (кг)			Вес по перевесу (кг)			Замечания	Итклонени (%, %)	Прибытие	Убытие	рем	Фото
							Отправитель	Получатель	Брутто	Тара	Нетто	Брутто	Тара	Нетто						
✖	д	1	1.07.2013 16:5	111332	скл1	Нет данных	Нет данных	Нет данных	0	0	0	0	22091	0	Не указан ТИП ВАГОНА	-			ней 1	
✖	д	2	1.07.2013 16:5	956819	скл2	Нет данных	Нет данных	Нет данных	0	0	0	0	22091	0	Не указан ТИП ВАГОНА	-			ней 1	
✖	д	3	1.07.2013 16:5	5887341E	скл3	Нет данных	Нет данных	Нет данных	0	0	0	0	22292	0	Не указан ТИП ВАГОНА	-			ней 1	
✖	д	4	1.07.2013 16:5	5981813E	скл4	Нет данных	Нет данных	Нет данных	0	0	0	85026	0	0	Не указан ТИП ВАГОНА	-			ней 1	
✖	д	5	1.07.2013 16:5	1525674E	скл5	Нет данных	Нет данных	Нет данных	0	0	0	84655	0	0	Не указан ТИП ВАГОНА	-			ней 1	
✖	д	6	1.07.2013 16:5	9587451	скл6	Нет данных	Нет данных	Нет данных	0	0	0	91418	0	0	Не указан ТИП ВАГОНА	-			ней 1	
✖	д	7	1.07.2013 16:5	9651106C	скл7	Нет данных	Нет данных	Нет данных	0	0	0	84485	0	0	Не указан ТИП ВАГОНА	-			ней 1	
✖		1	1.07.2013 16:3	58650607	5473535	Нет данных	Нет данных	Нет данных	0	0	0	84393	0	0	Не указан ТИП ВАГОНА	-			ней 1	
✖		2	1.07.2013 16:3	9651106C	43534534	Нет данных	Нет данных	Нет данных	0	0	0	84173	0	0	Не указан ТИП ВАГОНА	-			ней 1	
✖		3	1.07.2013 16:3	9587451	4534534534	Нет данных	Нет данных	Нет данных	0	0	0	91050	0	0	Не указан ТИП ВАГОНА	-			ней 1	
✖		4	1.07.2013 16:3	1525674E	34534534	Нет данных	Нет данных	Нет данных	0	0	0	85081	0	0	Не указан ТИП ВАГОНА	-			ней 1	
✖		5	1.07.2013 16:3	5981813E	34534534	Нет данных	Нет данных	Нет данных	0	0	0	85340	21646	0	Не указан ТИП ВАГОНА	-			ней 1	

Рисунок 9

Таблица вагонов состоит из следующих колонок:

1. Состояние.

✓	Запись проверена, замечаний нет
✖	Есть ошибки, необходимо проверить данные по вагону. В поле “Замечания”, можно посмотреть причину, по которой запись нельзя сохранить в архиве.

Примечание: дополнительную информацию, можно узнать из поля – “Замечания”.

2. Поле – Д\С. В этом поле, возможны два значения “Д” или “С”.

Д – Вагон был взвешен в динамике

С – Вагон был взвешен в статике

Если поле пустое, значит запись о вагоне добавили с помощью редактора. Взвешивание вагона не проводилось.


- Порядковый номер вагона при взвешивании в динамике. Если значение равно – 0, значит запись была добавлена с помощью редактора.
- Дата и время создания записи.
- Номер вагона.
- Номер накладной.
- Название груза.
- Станции назначения – Отправитель, получатель
- Вес вагона по документам - Брутто; Тара; Нетто.
- Вес вагона по перевесу - Брутто; Тара; Нетто.
- Замечания по вагону – автоматически подставляются программой.

Список возможных замечаний:

- Нет НОМЕРА ВАГОНА;
- Нет НОМЕРА НАКЛАДНОЙ;
- Не указан ТИП ВАГОНА;
- Не указан ТИП ГРУЗА;
- Не указан ОТПРАВИТЕЛЬ;
- Не указан ПОЛУЧАТЕЛЬ;
- Введите БРУТТО по накладной;
- Введите ТАРУ по накладной;
- Не взвешено БРУТТО;
- Не взвешена ТАРА вагона;

- Превышение скорости;
- Ошибка первых весов;
- Ошибка вторых весов;
- Ошибка обоих весов;
- Невозможно стабилизировать весы;
- Взвесить в статике;
- ТАРА больше БРУТТО;
- Большой разброс веса;

Примечание: у вагона может быть несколько замечаний. Например – “Нет НОМЕРА ВАГОНА” и “Не указан ПОЛУЧАТЕЛЬ”, в этом случае будет выведено замечание с более высоким приоритетом. После ввода номера вагона, в колонка “Замечания”, будет показана строка – “Не указан ПОЛУЧАТЕЛЬ”.

После устранения всех замечаний, выбранный вагон будет отмечен значком - . Запись о вагоне будет показана зеленым цветом. Это означает, что все данные введены, нет ошибок, запись готова для сохранения в архиве.

12. Отклонение веса в процентах и килограммах. Отклонение фактического веса от данных указанных в накладной. Эта информация показана в килограммах и в процентах. Например, если фактический вес НЕТТО (по данным с весов), превышает вес НЕТТО по накладной, в колонке “Замечания”, будет показана строка – “+500 кг.(5%)”.
13. Прибытие вагона. Вводится оператором вручную.
14. Убытие вагона. Вводится оператором вручную.
15. Время простоя вагона в днях, часах, минутах. Если не заполнены поля – “Прибытие” и “Убытие” вагона, время простоя рассчитывается от начала создания записи (колонка в таблице – “Дата, Время”). Если заполнено поле “Прибытие”, время рассчитывается от значения этого поля до текущего момента времени. Если заполнены поля “Прибытие” и “Убытие”, время простоя рассчитывается по разнице между этими полями.
16. Фотография вагона.

Редактор вагонов

Этот режим предназначен для создания новых записей и редактирования существующих записей (Рисунок 10). При добавлении нового вагона или во время редактирования, необходимо заполнить следующие поля:

1. Ввести номер вагона;
2. Ввести номер накладной;
3. В выпадающем списке выбрать - Тип вагона;
4. В выпадающем списке выбрать - Тип груза;
5. В выпадающем списке выбрать – Отправителя груза;
6. В выпадающем списке выбрать – Получателя груза;
7. Ввести время прибытия и убытия вагона;
8. Вес по накладной (ТАРА, НЕТТО);
9. При необходимости ввести примечания;

Примечание: если у Вас есть накладная по выбранному вагону, вес вагона можно указать в полях ТАРА и НЕТТО.

Примечание: при добавлении новой записи, необязательно заполнять все поля. Достаточно указать Номер вагона и Номер накладной. Остальные поля можно заполнить позже.

Редактор вагонов (новая запись)

Номер вагона

Номер накладной

Фотографии вагона

Данные по накладной

Тип вагона

Тип груза

Отправитель груза

Получатель груза

Время прибытия :

убытия вагона :

Вес вагона по документам

Брутто кг.	Тара кг.	Нетто кг.
<input type="text" value="0"/>	<input type="text" value="0"/>	<input type="text" value="0"/>

Взять ТАРУ из накладной

Вес вагона по перевесу

Брутто кг.	Тара кг.	Нетто кг.
<input type="text" value="0"/>	<input type="text" value="0"/>	<input type="text" value="0"/>

Взвесить вагон в СТАТИКЕ

Примечания весовщика

Сохранить изменения Закрыть

Рисунок 10

Если необходимо взвесить вагон (ТАРА или БРУТТО), нажмите кнопку – Взвесить вагон в статике. На экране появится окно индикации веса (Рисунок 11).

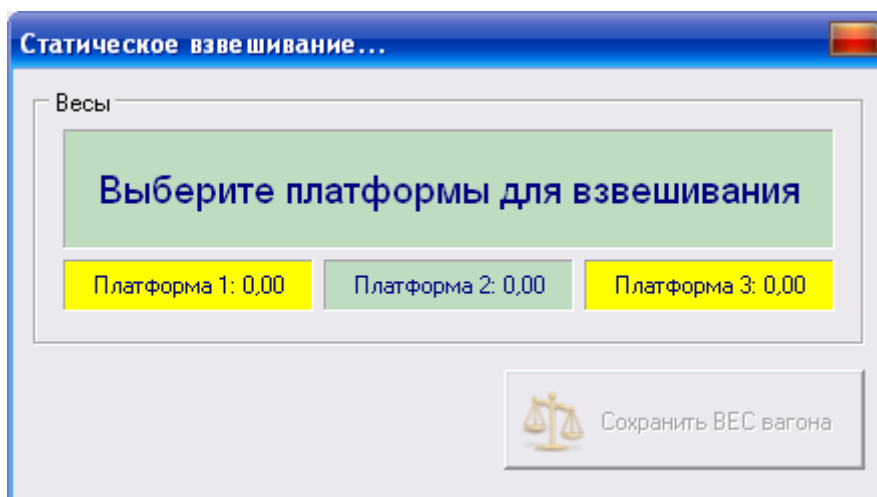


Рисунок 11

Когда вагон поставлен на весы, выберите платформы для взвешивания, нажмите кнопку – сохранить ВЕС вагона. Программа автоматически определяет БРУТТО и ТАРУ вагона. Если вес вагона превышает 27 тонн, информация о взвешивании будет записана в поле – БРУТТО. Если вагон весит менее 27 тонн, информация будет записана в поле ТАРА.

Примечание: для взвешивания вагона, необходимо в редакторе указать – номер вагона, номер накладной и тип вагона.

Последовательность действий весовщика

1. Взвесить вагоны в динамике или статике.
2. Заполнить информацию по каждому вагону (номера накладных, отправитель, получатель и т.д.).
3. После разгрузки/загрузки вагонов, провести повторное взвешивание.
4. Проверить результаты работы, сохранить вагоны в архиве.
5. При необходимости, распечатать отчеты.

Взвешивание вагонов в динамике

В главном окне программы, нажмите кнопку – Взвесить вагоны. На экране появится окно установки параметров взвешивания (Рисунок 12).

1. Укажите положение тепловоза – в начале или в конце состава.
2. Укажите кол-во осей у тепловоза – 4 или 6.
3. Нажмите кнопку – взвесить состав в динамике.
4. После прохождения всего состава через весы, нажмите кнопку – Остановить.
5. Нажмите кнопку – Сохранить вагоны в базе данных.



Рисунок 12

После нажатия кнопки – Сохранить вагоны в архиве, на экране будет показано дополнительное окно, в котором нужно проверить полученные данные (Рисунок 13).

1. Проверьте номера вагонов. При необходимости внесите изменения.
2. Введите номера накладных для каждого вагона.

п/н	Номер вагона	Номер накладной	Брутто	Тара	Скорость	Фото
▶ 1	11113324	скп1	0	22091	6,90	
2	59568196	скп2	0	22091	8,20	
3	58873415	скп3	0	22292	9,10	
4	59818138	скп4	85026	0	9,80	
5	15256746	скп5	84655	0	9,80	
6	59587451	скп6	91418	0	10,20	
7	86511060	скп7	84485	0	10,60	

Не добавлять в таблицу пустые вагоны (ТАРА)
 Все вагоны проверены, записи можно сохранить

Печать таблицы Сохранить вагоны Закрыть

Рисунок 13

В этом окне, нужно проверить номера вагонов, ввести номера накладных, при необходимости добавить фотографию вагона.

Таблица состоит из следующих колонок:

1. Порядковый номер вагона.
2. Номер вагона. Необходимо сверить с фотографией или вести вручную.
3. Номер накладной. Необходимо ввести вручную.
4. Брутто вагона. Значение этого поля подставляется автоматически.
5. Тара вагона. Значение этого поля подставляется автоматически.
6. Скорость прохождения вагона через весы. Значение этого поля подставляется автоматически.
7. Фотография вагона. Если в этом поле нет значка (поле пустое), значит системе не удалось определить номер вагона. Двойной клик по выбранной записи, позволяет просмотреть видеоролик прохождения состава через весы и сделать фотографию вагона (Рисунок 15).

Если при взвешивании в динамике, состав прошел с превышением скорости (более 7 км.ч), или прошел слишком медленно (менее 2 км.ч), программа выведет предупреждающее сообщение. В колонке скорость, записи будут выделены красным цветом на желтом фоне.

Примечание: у всех вагонов, взвешенных в динамике, должны быть фотографии! Двойной клик по выбранной записи, позволяет открыть окно с видеороликом, в котором будет показана запись прохождения состава (Рисунок 15).

В левой части окна, будет показан видеоролик. В правой части окна, показана фотография выбранного вагона. Если фотографии нет, будет выведено предупреждающее сообщение – Нет фотографии. Нажатие кнопки – фотография, позволяет сделать снимок из

видеоролика (Рисунок 14). Если система распознавания, неправильно определила номер вагона, в поле – “Номер вагона”, можно внести корректировки. После внесения изменений, нажмите кнопку – Сохранить.

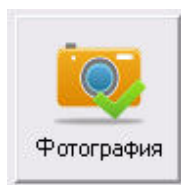




Рисунок 14



Рисунок 85

Описание кнопок для просмотра видеоролика:

	Перейти к началу ролика (влево)
	Ускоренная прокрутка (влево)
	Воспроизведение ролика (влево)
	Воспроизведение ролика (вправо)
	Остановить воспроизведение ролика

	Ускоренная прокрутка (вправо)
	Перейти к началу ролика (вправо)

Просмотр отчетов

Для поиска данных в архиве, нажмите кнопку – Просмотр отчетов (Рисунок 16). В появившемся окне введите параметры поиска данных. Например – номер вагона или номер накладной. При необходимости укажите дополнительные параметры поиска – Отправителя, получателя, дату и т.д. Нажмите кнопку – Поиск данных.

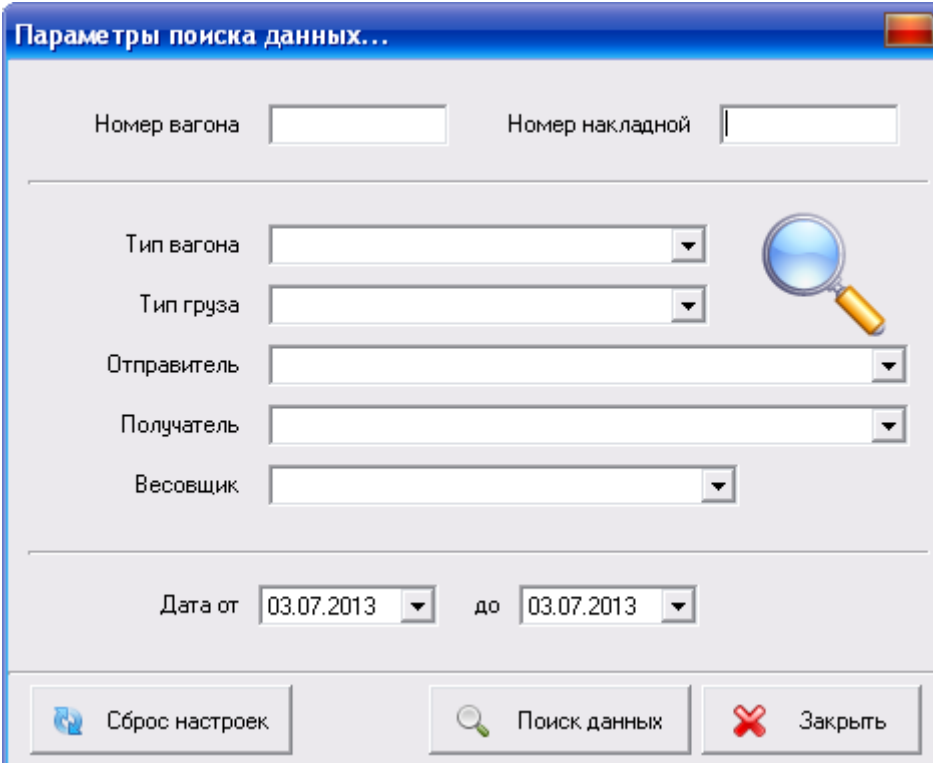


Рисунок 96

После завершения поиска, на экране появится окно, в котором будут показаны результаты (ведомость). При необходимости данные можно распечатать на принтере или сохранить в файле (Рисунок 17).

Preview

100%

Close

Ведомость

Дата, время создания заявки	N вагона	N накладной	Наименование груза	Станция, клиент	Вес по перевесу (кг)			Вес по документу (кг)			Разница (р.,%)	Время прибытия, убытия	Время на таможне	Фото
					Брутто	Тара	Нетто	Брутто	Тара	Нетто				
01.04.2013 12:00	11111111	1	Песок		84400	100	0	0	0	0	-	30.04.2013 02:44 30.04.2013 12:00	14:44	+
02.04.2013 12:00	11111111	1	Нет данных		92100	299	0	0	0	0	-	30.04.2013 12:00	00:00	+
03.04.2013 12:00	11111111	25	Топливо		0	300	0	0	0	0	-	30.04.2013 03:44 30.04.2013 03:44	00:00	+
30.04.2013 03:46	59578534	1	Песок		0	22499	0	0	0	0	-	30.04.2013 03:45	00:00	+
30.04.2013 03:54	XXXXXXXXXX		Нет данных		0	22427	0	0	0	0	-		63 дня 09:09	+
30.04.2013 03:54	XXXXXXXXXX		Нет данных		0	22418	0	0	0	0	-		63 дня 09:09	+

Page 1 of 1

Рисунок 107

Просмотр фотографий вагона

В главном окне программы, выберите вагон, фотографию которого нужно увидеть. Нажмите кнопку – Просмотр фотографий (Рисунок 18).

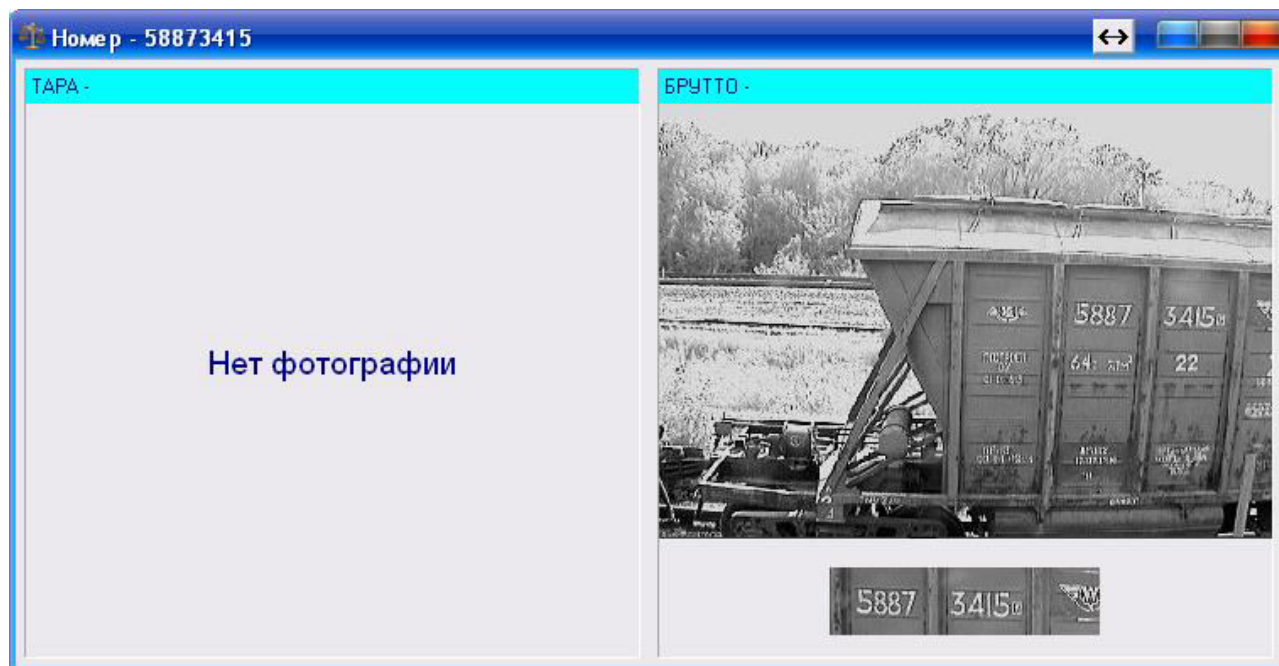


Рисунок 18

Фильтрация записей

В нижней части рабочего окна программы расположены режимы поиска и фильтрации записей (Рисунок 14). С помощью этих режимов можно быстро искать необходимые вагоны. Например, если нужно найти вагон с номером – 12345678, введите соответствующие цифры с клавиатуры. Курсор в таблице вагонов будет автоматически поставлен на первую найденную запись.

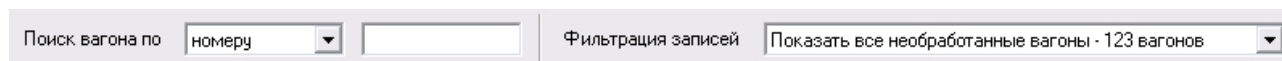


Рисунок 12

Информацию можно искать по следующим параметрам:

1. По номеру вагона;
2. По номеру накладной;

Выход из программы

Нажмите кнопку - Завершить работу. В диалоговом окне нажмите кнопку – “Да” для выхода из программы или кнопку – “Нет” для отмены (Рисунок 15). Также можно нажать комбинацию клавиш Alt+F4 или нажать крестик в правом верхнем углу рабочего окна программы.

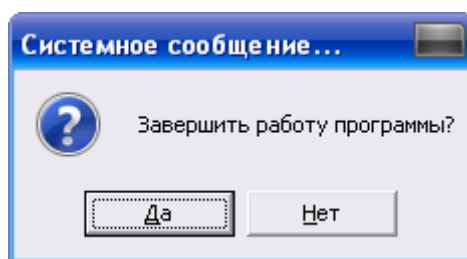


Рисунок 13

Контакты

Разработка, внедрение, техническая поддержка программного обеспечения. Автоматизация учета и управления бизнес-процессами предприятий, системы сбора данных, управление внешним оборудованием. За дополнительной информацией обращайтесь к разработчику.

Телефон: +38 (097) 851 66 51

Почта: nnksdk@gmail.com

Сайт: <http://nnksdk.com/ru/>